

Nazwa kwalifikacji: **Tworzenie aplikacji internetowych i baz danych oraz administrowanie bazami**

Oznaczenie kwalifikacji: **E.14**

Wersja arkusza: **X**

Czas trwania egzaminu: 60 minut

**PRÓBNY EGZAMIN
POTWIERDZAJĄCY KWALIFIKACJE W ZAWODZIE
CZĘŚĆ PISEMNA**

Etap pisemny

Instrukcja dla zdającego

1. Sprawdź czy arkusz egzaminacyjny zawiera **9 stron**. Ewentualny brak stron lub inne usterki zgłoś przewodniczącemu zespołu nadzorującego.
2. Do arkusza dołączona jest KARTA ODPOWIEDZI, na której:
 - zamaluj kratkę z oznaczeniem wersji arkusza,
 - wpisz swój numer PESEL,
 - wpisz swoją datę urodzenia,
3. Arkusz egzaminacyjny składa się z 40 zadań.
4. Za każde poprawnie rozwiązane zadanie możesz uzyskać 1 punkt.
5. Aby zdać etap pisemny egzaminu musisz uzyskać co najmniej 20 punktów
6. Czytaj uważnie wszystkie zadania.
7. Rozwiązania zaznaczaj na KARCIE ODPOWIEDZI długopisem lub piórem z czarnym tuszem/atramentem.
8. Do każdego zadania podane są cztery możliwe odpowiedzi: A, B, C, D. Odpowiada im następujący układ krerek na KARCIE ODPOWIEDZI:

A	B	C	D
---	---	---	---

9. Tylko jedna odpowiedź jest poprawna.
10. Wybierz właściwą odpowiedź i zamaluj kratkę z odpowiadającą jej literą – np. gdy wybrałeś odpowiedź "A":

<div style="background-color: black; width: 100%; height: 100%;"></div>	B	C	D
---	---	---	---

11. Staraj się wyraźnie zaznaczać odpowiedzi. Jeżeli się pomylisz i błędnie zaznaczysz odpowiedź, otocz ją kółkiem i zaznacz odpowiedź, którą uważasz za poprawną, np.

<div style="border: 1px solid black; border-radius: 50%; padding: 5px;"><div style="background-color: black; width: 100%; height: 100%;"></div></div>	B	C	<div style="background-color: black; width: 100%; height: 100%;"></div>
---	---	---	---

12. Po rozwiązaniu testu sprawdź, czy zaznaczyłeś wszystkie odpowiedzi na KARCIE ODPOWIEDZI i wprowadziłeś wszystkie dane, o których mowa w punkcie 2 tej instrukcji

Pamiętaj, że oddajesz przewodniczącemu zespołu nadzorującego tylko KARTĘ

Powodzenia!

Zadanie 1.

W języku html, w celu scalenia komórek w wierszu w tabeli należy użyć w znaczniku `<td>` argumentu:

- a) rowspan
- b) colspan
- c) spanrow
- d) spancol

Zadanie 2.

Umieszczenie na stronie linii poziomej umożliwia znacznik:

- a) `<LR/>`
- b) `
`
- c) `<HR>`
- d) `<LINE/>`

Zadanie 3.

Która z cech nie jest cechą przeglądarki internetowej:

- a) wysyłanie żądań pobrania dokumentów
- b) wizualizacja pobranych dokumentów
- c) obsługa interakcji z użytkownikiem końcowym
- d) interpretacja języka php

Zadanie 4.

Który z adresów jest niepoprawny?

- a) `http://www.komputer.pl`
- b) `https://sieci.pl/switche`
- c) `http://komp.pl`
- d) `http://www.mojpc/plyta/atx.html`

Zadanie 5.

Kod odpowiedzi, kod wiersza stanu protokołu http o strukturze 4xx oznacza?

- a) kod informacyjny
- b) kod powodzenia
- c) kod błędu aplikacji klienta
- d) kod błędu serwera

Zadanie 6.

Która z technologii nie leży po stronie *Front-End*'u ?

- a) HTML
- b) CSS
- c) JavaScript
- d) PHP

Zadanie 7.

Najnowszą wersją języka html jest wersja:

- a) HTML 2.0
- b) HTML 4.0
- c) HTML 5
- d) HTML 6

Zadanie 8.

Znaczniki *meta* umieszczamy pomiędzy znacznikami:

- a) <head> </head>
- b) <title> </title>
- c) <body> </body>
- d) <table> </table>

Zadanie 9.

W znaczniku <meta name="keywords" content="....." /> jako wartość atrybutu *content* należy wpisać:

- a) sposób kodowania strony
- b) opis strony
- c) słowa kluczowe dotyczące strony
- d) datę ostatniej modyfikacji

Zadanie 10.

W dokumencie html celu otwarcia linku w nowej karcie przeglądarki należy użyć znacznika <a> z atrybutem *target* o wartości:

- a) _blank
- b) _new
- c) _card
- d) _self

Zadanie 11.

Chcąc na stronie umieścić formułę *Copyright © 2009 Jan Kowalski. All rights reserved.* Symbol © uzyskamy wpisując w pliku html ciąg znaków:

- a) &c
- b) ©
- c) &rights
- d) \$c

Zadanie 12.

Ile poziomów znaczników nagłówkowych <h> oferuje język html?:

- a) 4
- b) 5
- c) 6
- d) 7

Zadanie 13.

Żeby wyświetlić tekst „E14” w oknie przeglądarki należy wywołać:

- a) document.text('E14');
- b) document.write('E14');
- c) document.echo('E14');
- d) document('E14');

Zadanie 14.

Dodanie do znacznika `<script>` atrybut `async` np.: `<script async src="plik.js">` spowoduje

- a) asynchroniczne ładowanie pliku.js
- b) wstrzymanie działania pliku.js
- c) anulowanie ładowania pliku.js
- d) sekwencyjne ładowanie strony i skryptów zapisanych w pliku.js

Zadanie 15.

Która nazwa zmiennej w notacji JavaScript jest poprawna?:

- a) var nazwa-zmiennej
- b) var nazwa_zmiennej
- c) var nazwa.zmiennej
- d) var \$nazwazmiennej

Zadanie 16.

Co zostanie wyświetlone w wyniku działania skryptu?:

- a) 12
- b) 57
- c) 55
- d) 77

```
<script type="text/javascript">

var zm = "5";
var Zm= "7";
var z = zm + zm;

document.write(z);

</script>
```

Zadanie 17.

Żeby zamknąć okno przeglądarki z poziomu JavaScript należy wywołać:

- a) window.close();
- b) window.close;
- c) window.exit();
- d) window.exit;

Zadanie 18

Która z metod nie służy do wyszukiwania elementów HTML z poziomu JavaScript

- a) document.getElementById(id)
- b) document.getElementsById(id)
- c) document.getElementsByTagName(name)
- d) document.getElementsByClassName(name)

Zadanie 19.

Metoda *prompt()* w języku JavaScript może posiadać maksymalnie:

- a) 1 parametr
- b) 2 parametry
- c) 3 parametry
- d) 4 parametry

Zadanie 20.

Funkcja *setTimeout()*:

- a) ustawia czas systemu operacyjnego
- b) pobiera aktualny czas z serwerów internetowych
- c) wykonuje wskazany kod JavaScript po upływie zadanego czasu
- d) ustawia czas aktualnej strefy czasowej

Zadanie 21.

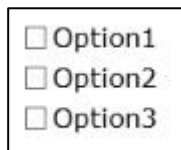
Obiektem nadrzędnym dla obiektu *document* w JavaScript jest obiekt:

- a) window
- b) form
- c) text
- d) navigation

Zadanie 22.

Przedstawiony poniżej fragment formularza przedstawia element formularza typu:

- a) textarea
- b) select
- c) radio
- d) checkbox

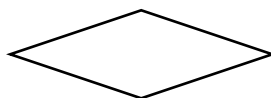


☐ Option1
☐ Option2
☐ Option3

Zadanie 23.

Poniższy blok jest blokiem:

- a) decyzyjnym
- b) operacji wejścia – wyjścia
- c) przetwarzania danych
- d) początku/końca algorytmu

**Zadanie 24.**

Która z właściwości css pozwala zadeklarować kolor czcionki?

- a) fontcolor
- b) font-color
- c) color
- d) color-font

Zadanie 25.

W arkuszach stylu css, którego selektora z pseudo klasą należy użyć, aby zdefiniować wygląd odsyłacza(linku) odwiedzonego już wcześniej ?

- a) a:link
- b) a:visited
- c) a:hover
- d) a:active

Zadanie 26.

Responsywne projektowanie stron (*responsive web design*) polega na:

- a) wykonaniu aplikacji internetowej, której treść i prezentacja treści będzie zmieniała się w zależności od urządzenia, na którym zostanie wyświetlona
- b) wykonaniu aplikacji internetowej z wykorzystaniem multimediiów (dźwięku i video)
- c) wykonaniu aplikacji internetowej w języku php
- d) wykonaniu aplikacji internetowej przeznaczonej do użytku domowego

Zadanie 27.

Jaki kolor jest zakodowany ciągiem #FF00FF w modelu barw RGB?

- a) szary (*gray*)
- b) żółty (*yellow*)
- c) błękitny (*cyan*)
- d) fioletowy (*magenta*)

Zadanie 28.

W modelu barw HSV prezentowanego jako stożek, nasycenie koloru (*saturation*) reprezentowane jest jako:

- a) wysokość stożka
- b) odległość od środka podstawy
- c) tworząca stożka
- d) kąt obrotu stożka

Zadanie 29.

Który format plików graficznych do zmniejszania swoich rozmiarów wykorzystuje kompresję stratną?

- a) BMP
- b) TIFF
- c) PNG
- d) JPEG

Zadanie 30.

Który z systemów nie jest systemem zarządzania treścią CMS ?

- a) Mambo
- b) Drupal
- c) WordPress
- d) Parsix

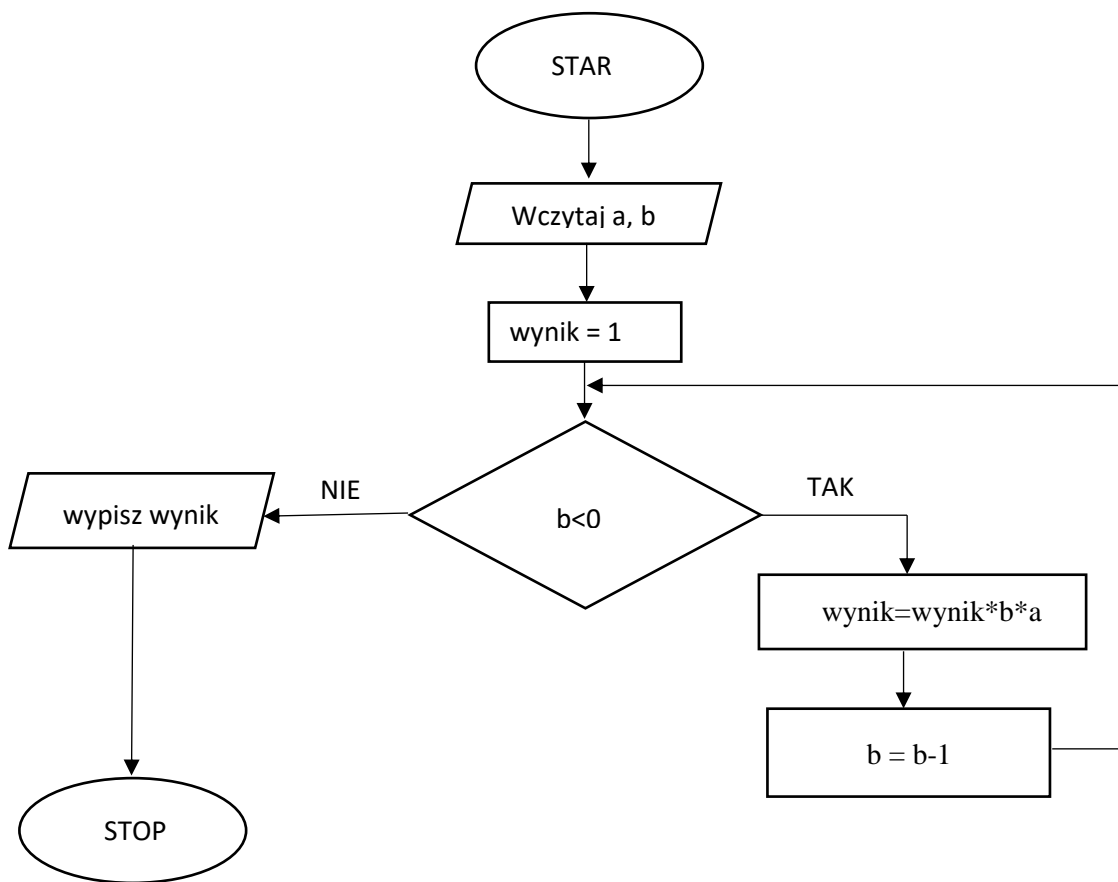
Zadanie 31.

Która z metod kompresji dźwięku jest kompresją bezstratną?

- a) acc
- b) mp3
- c) flac
- d) ogg

Zadanie 32.

W poniższym algorytmie po wczytaniu do zmiennej a liczby 2, do zmiennej b liczby 3 otrzymamy po wykonaniu w wyniku ?



- a) 1
- b) 6
- c) 24
- d) 48

Zadanie 33.

Chcąc wyświetlić wszystkie tabele znajdujące się w bazie danych SQL należy użyć polecenia

- a) *view tables;*
- b) *view all tables;*
- c) *show tables;*
- d) *select * from tables;*

Zadanie 34.

W języku SQL wydając polecenie *DESCRIBE pracownik* możemy:

- a) wyświetlić informację o strukturze tabeli *pracownik*
- b) usunąć tabelę *pracownik*
- c) możemy usunąć wszystkie pola z tabeli *pracownik*
- d) dodać tabelę *pracownik*

Zadanie 35.

W języku SQL chcąc do tabeli *pracownik* dodać jeszcze jedno pole o nazwie *nr_pokoju*, w którym będzie przechowywana informacja o numerze pokoju w którym pracuje, należy wydać polecenie:

- a) *ADD nr_pokoju FROM pracownik INT;*
- b) *ADD pracownik (INT) INTO nr_pokoju;*
- c) *INSERT pracownik INTO nr_pokoju INT;*
- d) *ALTER TABLE pracownik ADD nr_pokoju INT;*

Zadanie 36.

W języku SQL do odbierania praw wcześniej nadanych użytkownikowi służy polecenie:

- a) GRANT
- b) REVOKE
- c) DELETE
- d) BREAK

Zadanie 37.

Co zostanie wyświetlone przez skrypt napisany w języku php ?

- a) E12
- b) E12 E13
- c) E12 E13 E14
- d) E12 E13 E14 E14

```
<?php
$kwalfikacje = array('E12 ','E13 ','E14 ');
foreach($kwalfikacje as $zm) {echo "$zm "; }
echo $zm;
?>
```

Zadanie 38.

W celu stworzenia sesji z poziomu języka php należy użyć funkcji?

- a) *set_session();*
- b) *session_set();*
- c) *session_start();*
- d) *go_session();*

Zadanie 39.

W kodzie poniżej pisząc metodę `wyswietl()` i chcąc odwołać się do pola *nazwisko* w klasie *uczen* należy zastosować semantykę:

```
<?php

class uczen
{ public $nazwisko;
  public $imie;

  public function wyswietl()

      {.....
        .....
      }

}

?>
```

- a) `nazwisko;`
- b) `this->$nazwisko;`
- c) `$this->nazwisko;`
- d) `$this.nazwisko;`

Zadanie 40.

Chcąc stworzyć obiekt *samochod* wykorzystując klasę *pojazd* należy użyć operatora

- a) `create`
- b) `new`
- c) `add`
- d) `start`