

Nazwa kwalifikacji: **Tworzenie aplikacji internetowych i baz danych oraz administrowanie bazami**

Oznaczenie kwalifikacji: **E.14**

Wersja arkusza: **X**

Czas trwania egzaminu: **60 minut**

**PRÓBNY EGZAMIN
POTWIERDZAJĄCY KWALIFIKACJE W ZAWODZIE
CZĘŚĆ PISEMNA**


Etap pisemny

Instrukcja dla zdającego



1. Sprawdź czy arkusz egzaminacyjny zawiera **12 stron**. Ewentualny brak stron lub inne usterki zgłoś przewodniczącemu zespołu nadzorującego.
2. Do arkusza dołączona jest KARTA ODPOWIEDZI, na której:
 - zamaluj kratkę z oznaczeniem wersji arkusza,
 - wpisz swój numer PESEL,
 - wpisz swoją datę urodzenia,
3. Arkusz egzaminacyjny składa się z 40 zadań.
4. Za każde poprawnie rozwiązane zadanie możesz uzyskać 1 punkt.
5. Aby zdać etap pisemny egzaminu musisz uzyskać co najmniej 20 punktów
6. Czytaj uważnie wszystkie zadania.
7. Rozwiązania zaznaczaj na KARCIE ODPOWIEDZI długopisem lub piórem z czarnym tuszem/atramentem.
8. Do każdego zadania podane są cztery możliwe odpowiedzi: A, B, C, D. Odpowiada im następujący układ kratek na KARCIE ODPOWIEDZI:

A	B	C	D
---	---	---	---

9. Tylko jedna odpowiedź jest poprawna.
10. Wybierz właściwą odpowiedź i zamaluj kratkę z odpowiadającą jej literą – np. gdy wybrałeś odpowiedź "A":

	B	C	D
---	---	---	---

11. Staraj się wyraźnie zaznaczać odpowiedzi. Jeżeli się pomylisz i błędnie zaznaczysz odpowiedź, otocz ją kółkiem i zaznacz odpowiedź, którą uważasz za poprawną, np.

	B	C	
---	---	---	---

12. Po rozwiązaniu testu sprawdź, czy zaznaczyłeś wszystkie odpowiedzi na KARCIE ODPOWIEDZI i wprowadziłeś wszystkie dane, o których mowa w punkcie 2 tej instrukcji

Pamiętaj, że oddajesz przewodniczącemu zespołu nadzorującego tylko KARTĘ

Powodzenia!

Zadanie 1

Poniższy fragment kodu w języku html definiuje tabelę składającą się z:

```
<table>
  <tr>
    <td>1</td>
    <td>2</td>
    <td>3</td>
    <td>4</td>
  </tr>
  <tr>
    <td>5</td>
    <td>6</td>
    <td>7</td>
    <td>8</td>
  </tr>
</table>
```

- a) 1 wiersza 4 kolumn
- b) 1 wiersza 8 kolumn
- c) 2 wierszy 4 kolumn
- d) 2 wierszy 8 kolumn

Zadanie 2

Znacznikiem końca linii w języku HTML jest znacznik:

- a) <LR/>
- b)

- c) <END>
- d) <NL/>

Zadanie 3

W języku HTML znaczników <p> ... </p> używa się do tworzenia

- a) akapitów
- b) list wypunktowanych
- c) list numerowanych
- d) tabel

Zadanie 4

W znaczniku *form*, którą metodę należy użyć w atrybucie *method*, aby przesłać dane z formularza, w taki sposób aby były jawnie dołączone do adresu wywołania?

- a) POST
- b) GET
- c) LINK
- d) VIEW

Zadanie 5

Przedstawiony poniżej fragment formularza przedstawia element formularza typu:

☐ Odpowiedź nr1 ☐ Odpowiedź nr2 ☐ Odpowiedź nr3

- a) textarea
- b) select
- c) radio
- d) checkbox

Zadanie 6

Który z rodzajów kodowania nie nadaje się do kodowania polskich stron internetowych?

- a) utf-8
- b) iso-8859-16
- c) windows-1250
- d) iso-8859-2

Zadanie 7

Znacznik `` pozwala:

- a) wyświetlić obraz z pliku obrazek.jpg o szerokości 200 pikseli, wysokości 100 pikseli, z obramowaniem 1 piksela i tekstem znajdującym się z prawej strony
- b) wyświetlić obraz z pliku obrazek.jpg o szerokości 200 pikseli, wysokości 100 pikseli, z obramowaniem 1 piksela i tekstem znajdującym się z lewej strony
- c) wyświetlić obraz z pliku schemat o szerokości 200 pikseli, wysokości 100 pikseli, z obramowaniem 1 piksela i tekstem znajdującym się z lewej strony
- d) wyświetlić obraz z pliku schemat o szerokości 200 pikseli, wysokości 100 pikseli, z obramowaniem 1 piksela i tekstem znajdującym się z prawej strony

Zadanie 8

Która z właściwości css dotycząca tekstu pozwala zadeklarować wcięcie pierwszego wiersza?

- a) text-align
- b) letter-spacing
- c) text-transform
- d) text-indent

Zadanie 9

W arkuszach stylu css którego selektora z pseudo klasą należy użyć, aby zdefiniować wygląd odsyłacza(linku) w momencie najechania na niego myszką?

- a) a:link
- b) a:visited
- c) a:hover
- d) a:active

Zadanie 10

Chcąc ustawić marginesy dla strony (sekcji body) używając kaskadowych arkuszy stylów: lewy 10px, prawy 10px, górny 5px, dolny 0px, powinno się użyć zapisu:

- a) *body {margin: 5px 10px 0px}*
- b) *body {margin: 0px 5px 10px}*
- c) *body {margin: 10px 5px 10px 0px}*
- d) *body {margin: 0px 10px 5px 10px}*

Zadanie 11

Który typ plików zapewnia kompresję bezstratną i wielostopniową przeźroczystość ?

- a) jpg
- b) bmp
- c) gif
- d) png

Zadanie 12

Edytorem grafiki rastrowej nie jest:

- a) CorelDraw
- b) Adobe Photoshop
- c) GIMP
- d) Paint

Zadanie 13

Model opisu barw przedstawiany za pomocą modelu stożka i składowych odcień światła, nasycenia koloru i mocy światła białego nosi nazwę:

- a) RGB
- b) HSV
- c) CMY
- d) CMYK

Zadanie 14

Chcąc zdefiniować kolor żółty używając kodu HEX i modelu barw RGB należy użyć ciągu:

- a) #FF00FF
- b) #F0FFFF
- c) #FFFF00
- d) #00FFFF

Zadanie 15

Które narzędzie jest wykorzystywane przez serwisy WWW po stronie klienta?:

- a) PhpmyAdmin
- b) Interpretator JavaScript
- c) interpretator języka php
- d) Apache

Zadanie 16

Językiem kompilowanym nie jest:

- a) Pascal
- b) C++
- c) PHP
- d) Java

Zadanie 17

Prawidłowa kolejność cyklu życia aplikacji to:

- a) analiza i projektowanie, implementacja, testowanie i weryfikacja, dokumentacja, wdrożenie, wsparcie i utrzymanie
- b) analiza i projektowanie, dokumentacja, implementacja, testowanie i weryfikacja, wdrożenie, wsparcie i utrzymanie
- c) implementacja, analiza i projektowanie, dokumentacja, testowanie i weryfikacja, wdrożenie, wsparcie i utrzymanie
- d) analiza i projektowanie, dokumentacja, testowanie i weryfikacja, implementacja, wdrożenie, wsparcie i utrzymanie

Zadanie 18

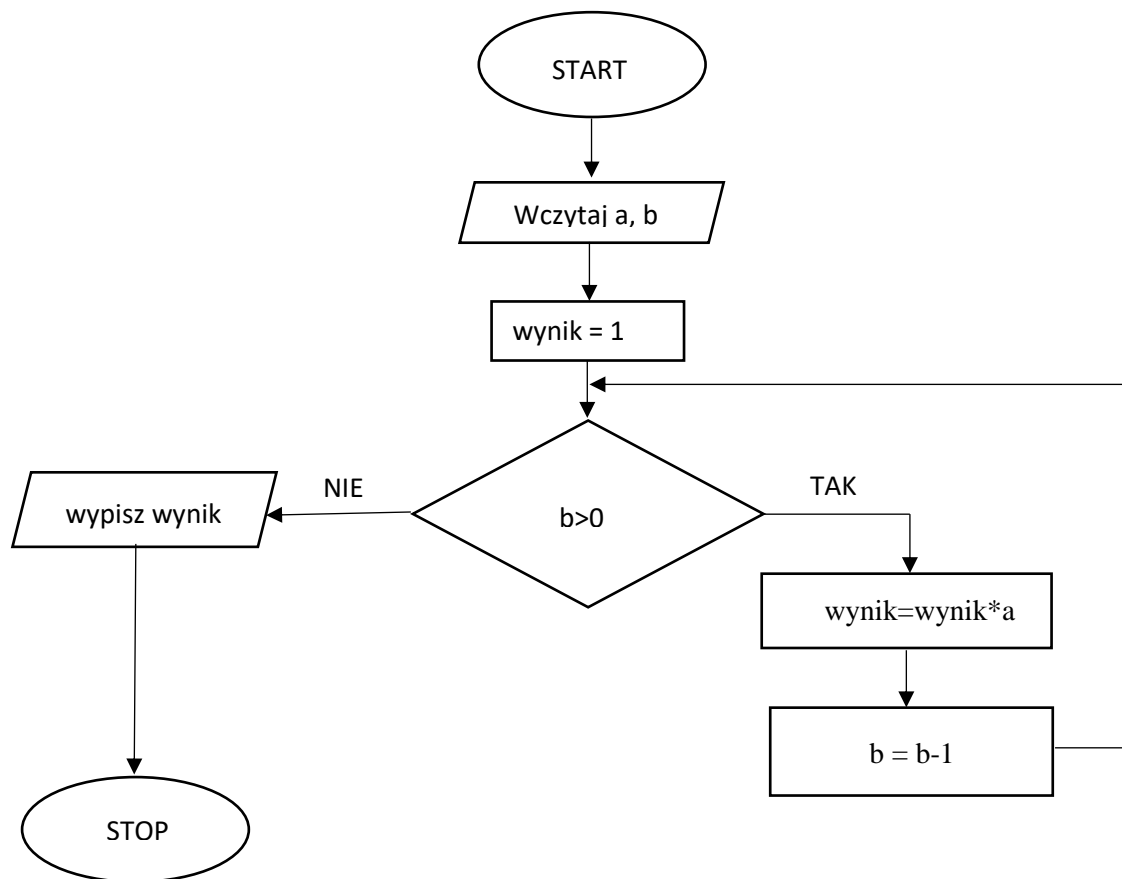
Poniższy blok jest blokiem:



- a) decyzyjnym
- b) operacji wejścia – wyjścia
- c) przetwarzania danych
- d) początku/końca algorytmu

Zadanie 19

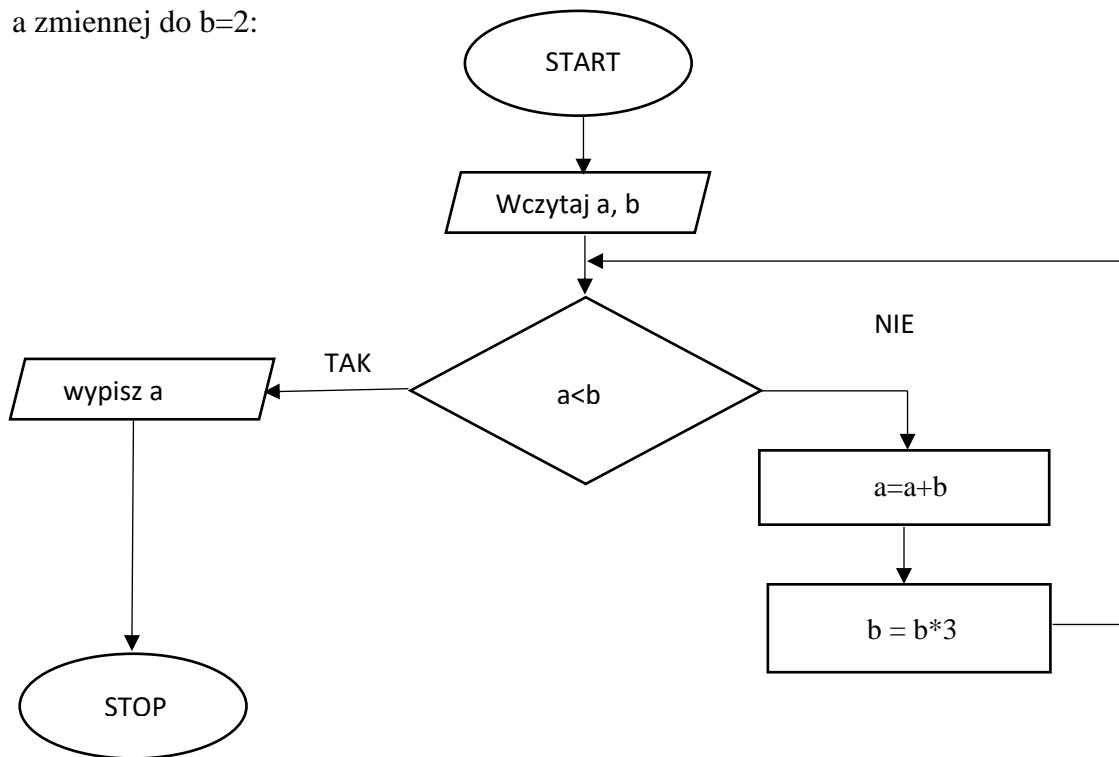
Poniższy algorytm pozwala obliczyć:



- a) iloczyn liczby a i b
- b) największy wspólny dzielnik liczby a i b
- c) potęgę a^b
- d) potęgę b^a

Zadanie 20

Co zostanie wyświetlone przez program po wykonaniu poniższego algorytmu, wpisując do zmiennej $a=8$,
a zmiennej $b=2$:



- a) 6
- b) 10
- c) 16
- d) 18

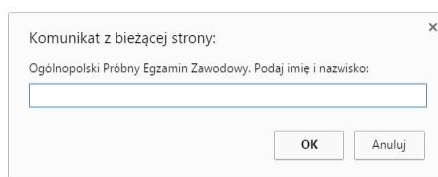
Zadanie 21

W programowaniu obiektowym możliwość tworzenia wielu metod o tej samej nazwie, lecz różnych parametrach nosi nazwę:

- a) dziedziczenia
- b) polimorfizmu
- c) hermetyzacji
- d) enkapsulacji

Zadanie 22

Na rysunku poniżej umieszczono okno wywołane metodą:



- a) document
- b) confirm
- c) alert
- d) prompt

Zadanie 23

W kaskadowym arkuszu stylów css pozycjonowanie elementów odnoszące się do najbliższego bloku otaczającego i zajmujące miejsce niezależnie od sposobu pozycjonowania pozostałych elementów nosi nazwę pozycjonowania:

- a) bezwzględnego (absolute)
- b) względnego (relative)
- c) ustalonego (fixed)
- d) statycznego (static)

Zadanie 24

Która z właściwości css pozwala zadeklarować kolor tła?

- a) background
- b) background-color
- c) color
- d) color-background

Zadanie 25

Która z barw nie jest barwą podstawową ?

- a) czerwona
- b) żółta
- c) niebieska
- d) zielona

Zadanie 26

W formacie plików graficznych PNG na 8 bitach kanału alfa (*ang. alpha channel*) przechowywane są informacje o wartości:

- a) przezroczystości
- b) kontrastu
- c) jasności
- d) kolorów RGB

Zadanie 27

Ile liczb zostanie wyświetlonych w oknie przeglądarki po wykonaniu poniższego skryptu napisanego w języku JavaScript?

```
<script type="text/javascript">
var x=1;
while(x<=30)
{
if(x%3 == 0) document.write(x + " ");
x++;
}
</script>
```

- a) 9
- b) 10
- c) 29
- d) 30

Zadanie 28

W języku JavaScript chcąc napisać fragment tekstu *kursywą* należy użyć:

- a) obiektu tekst i metody fontstyle()
- b) obiektu tekst i metody italics()
- c) obiektu string i metody fontstyle()
- d) obiektu string i metody italics()

Zadanie 29

Która z operacji nie należy do predefiniowanych operacji algebry relacyjnej w modelu relacyjnym baz danych?

- a) selekcji (SELECT)
- b) wycięcia (CUT)
- c) projekcji (PROJECT)
- d) połączenia (JOIN)

Zadanie 30

Więzy integralności w relacyjnych bazach danych określają:

- a) reguły dotyczące poprawności wprowadzanych danych
- b) reguły dotyczące budowy tabel
- c) reguły dotyczące budowy formularzy
- d) reguły dotyczące budowy zapytań

Zadanie 31

Obiektem odpowiedzialnym za zadawanie zapytań SQL do bazy danych w MS Access jest:

- a) tabela
- b) kwerenda
- c) formularz
- d) raport

Zadanie 32

Składnia zapytania SQL służącego do wybierania z tabeli rekordów, które spełniają określony warunek ma postać:

- a) `SELECT lista_nazw_kolumn FROM warunek;`
- b) `SELECT lista_nazw_kolumn WHERE warunek;`
- c) `SELECT lista_nazw_kolumn FROM lista_tabel WHERE warunek;`
- d) `SELECT lista_tabel FROM lista_nazw_kolumn WHERE warunek;`

Zadanie 33

Która z funkcji agregujących języka SQL zlicza w wybranej tabeli liczbę rekordów?

- a) `count()`
- b) `sum()`
- c) `avg()`
- d) `all()`

Zadanie 34

W tabeli *Pracownicy* znajdują się kolumny: *Nr_pracownika*, *Nazwisko*, *Imie*, *Data_ur*, *Pesel*. Jak należy sformułować zapytanie SQL, aby wyświetlone zostały dane wszystkich pracowników posortowane malejąco (od Z do A) według kolumny *Nazwisko*

- a) `SELECT * FROM Pracownicy ORDERBY Nazwisko DESC`
- b) `SELECT * FROM Pracownicy ORDERBY Nazwisko ASC`
- c) `SELECT * FROM Pracownicy ORDER BY Nazwisko DESC`
- d) `SELECT * FROM Pracownicy ORDER BY Nazwisko ASC`

Zadanie 35

Wykonując zapytanie języka SQL: `ALTER TABLE Samochody DROP Kolor`

- a) dodajemy do tabeli *Samochody* kolumnę *Kolor*
- b) tworzymy tabelę *Samochody* z kolumną *Kolor*
- c) dodajemy do tabeli *Kolor* kolumnę *Samochody*
- d) usuwamy z tabeli *Smochody* kolumnę *Kolor*

Zadanie 36

W języku SQL operacja DROP CONSTRAINT służy do:

- a) usuwania kolumn w tabelach
- b) usuwania tabel
- c) usuwania więzów integralności między tabelami
- d) usuwania bazy danych

Zadanie 37

Chcąc nadać użytkownikom uprawnienia do obiektów bazy danych należy użyć polecenia:

- a) GRANT
- b) REVOKE
- c) UPDATE
- d) CREATE

Zadanie 38

Które zdanie dotyczące plików *cookie* jest prawdziwe:

- a) pliki *cookie* są przechowywane po stronie serwera i zbierają informacje o odwiedzających go użytkownikach.
- b) pliki *cookie* są przechowywane po stronie serwera, a z danych w nich zawartych korzystają różne urządzenia użytkownika w celu utrzymywania sesji.
- c) pliki *cookie* są przechowywane po stronie klienta, służą do utrzymywania sesji, a dane w nich zawarte nie są przenoszone między urządzeniami użytkownika.
- d) pliki *cookie* są przechowywane po stronie klienta, dane w nich zawarte są przenoszone między różnymi urządzeniami użytkownika.

Zadanie 39

Wynikiem poniższego skryptu napisanego w języku php będzie napis:

```
$a=1;  
$b=3;  
$a=$b-$a;  
  
if(!($a==1||$b!=3)) echo("A");  
if($a==1 &&$b==3) echo("B");  
if($a==1||$b==3) echo("C");
```

- a) ABC
- b) BC
- c) AC
- d) nie wyświetli się żaden napis

Zadanie 40

Korzystając z języka php i chcąc przesłać zapytanie SQL do bazy danych i otrzymać odpowiedź należy użyć funkcji w kolejności:

- a) `mysql_connect(...), mysql_select_db(...), mysql_query (...), mysql_close(...)`
- b) `mysql_connect(...), mysql_query (...), mysql_select_db(...), mysql_close(...)`
- c) `mysql_select_db(...), mysql_connect(...), mysql_query (...), mysql_close(...)`
- d) `mysql_query (...), mysql_select_db(...), mysql_connect(...),mysql_close(...)`